

1 Образец № 1

Съгласно чл. 68, ал. 1 от ЗУО

ДО ДИРЕКТОРА НА РИОСВ Пазарджик

### ЗАЯВЛЕНИЕ

за

издаване на разрешение за извършване на дейности по третиране на отпадъци

Н от „Оранжерии Крумово“ ЕООД, ЕИК: 203907298, представлявано от М  
Б. – Управител, адрес: :

Пълен пощенски адрес:

Оранжерии Крумово ЕООД

МОЛ: М. Б.

мейл: oranjeriikrumovo@gmail.com

Управител/ изпълнителен директор на фирмата възложител:

М Н. Б

мейл: oranjeriikrumovo@gmail.com

Лице за контакти: М Н : Б

Моля, на основание чл. 68, ал. 1 във връзка с чл. 35, ал. 1, т. 1 от Закона за управление на отпадъците (ЗУО) да ми бъде издадено разрешение за: Съвместно изгаряне и оползотворяване на енергията на „Оранжерии Крумово“ ЕООД, ЕИК: 203907298, представлявано от М Н Б – Управител, адрес: за което има подписан договор за отпадък с код 191212 с в съоръженията на „Е Е. : М -“ ООД.

притежаващо Разрешението:№ 07-РД-226-01 от 07.09. 2018 г. Прилагаме  
Разрешението:№07-РД-226-01 от 07.09. 2018 г.

Прилагаме отговора на инвестиционното ни намерение в  
което се утвърждава допустимостта на искането. Договора между  
„Оранжерии Крумово“ ЕООД, ЕИК: 203907298 и „Е с м“  
ООД,

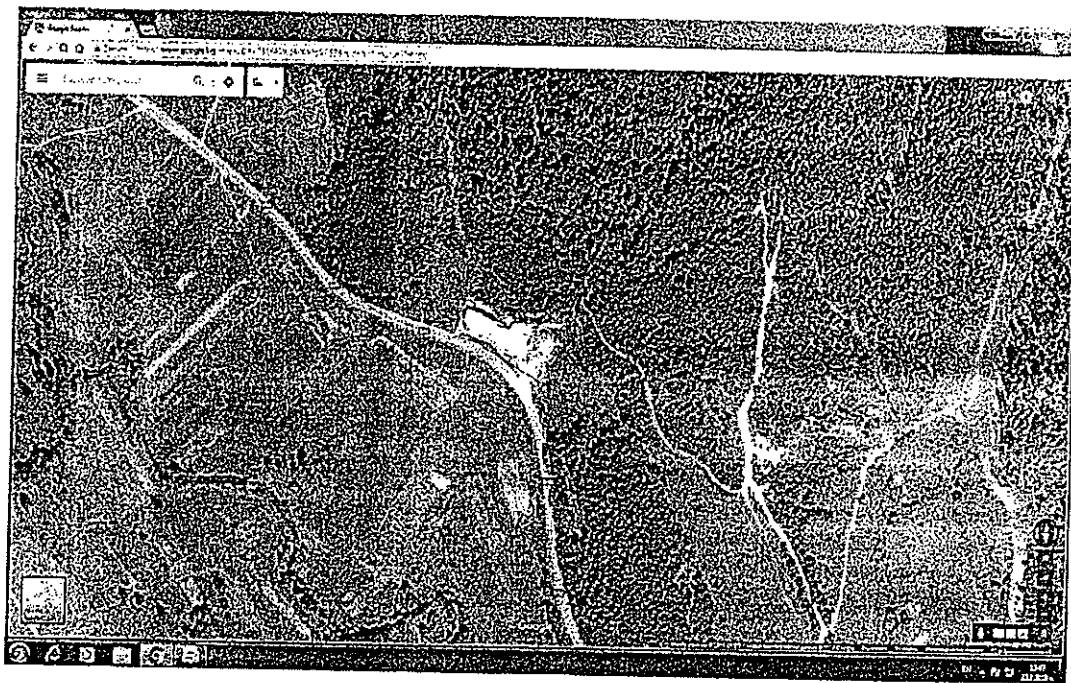
Копия и от двата вида договори да бъдат представяни в съответната РИОСВ в  
двуседмичен срок преди започване на дейностите.

**I. Извършване на дейности по третиране на отпадъци на следните  
площадки:**

**1. Площадка № 1:**

**1.1** С местонахождение: област Пазарджик, община Сърница, гр. Сърница,  
местност "Кутлата", УПИ II-1434 m2, УПИ III -1384m2 Обща площ- 2818 m2 по плана  
на гр./с./ Сърница.

Горната площадка се експлоатира от 2013г. без екологични констатирани  
нарушения. Позната е на експертите на РИОСВ Пазарджик от многото проверки с  
положителни резултати. Прилагаме протокол с образцови резултати...



Няма отпадане на съответната инсталация от Разрешителното на първото дружество, задължително условия за нейната експлоатация ще бъде издаването на документ на второто по чл. 67 или чл. 78 от ЗУО, ако инсталацията не попада в обхвата на Приложение № 4 на ЗООС. Разпоредбата на чл. 117, ал. 5 от ЗООС, съгласно която наличието на Разрешение по чл. 117, ал. 1 от ЗООС отменя изискването за издаване на документ по чл. 67 или чл. 78 от ЗУО, в случая не се прилага. Това е така, защото сключването на договор и възлагането на експлоатацията на съответната инсталация, не превръща второто дружество в титуляр на Разрешителното. Поради това за него не отпада изискването за издаване на документ по чл. 67 или чл. 78 от ЗУО.

Съгласно чл. 35, ал. 1 от ЗУО за извършване на дейностите по третиране на отпадъци се изисква разрешение по чл. 67 от ЗУО или КР по чл. 117 от ЗООС. По своя характер Разрешително е облагодиятстващ административен акт, чийто режим за издаване е регламентиран в ЗООС и посредством който в полза на адресата е учредено субективно право за експлоатиране на инсталацията при наличие на условия, определени от материално-правната норма. Правата и задълженията се пораждат единствено за оператора притежаващ разрешението, а не и за други правни субекти.

1.1 Видът (кодът и наименованието), количеството, произходът на отпадъците и дейностите по третиране, за които се кандидатства са посочени в следната таблица:

„Оранжерии Крумово“ заявява добавянето за съвместно изгаряне само на отпадъка с този код в съоръженията на ТЕ

| №  | Вид на отпадъка |                                                                                                                 | Дейности,<br>кодове                                                                                                                                                                                                                                                                                                                                                          | Количество<br>(тон/год.) | Произход                                                                                                      |
|----|-----------------|-----------------------------------------------------------------------------------------------------------------|------------------------------------------------------------------------------------------------------------------------------------------------------------------------------------------------------------------------------------------------------------------------------------------------------------------------------------------------------------------------------|--------------------------|---------------------------------------------------------------------------------------------------------------|
|    | Код             | Наименование                                                                                                    |                                                                                                                                                                                                                                                                                                                                                                              |                          |                                                                                                               |
|    | 1               | 2                                                                                                               | 3                                                                                                                                                                                                                                                                                                                                                                            | 4                        | 5                                                                                                             |
| 1. | 191212          | <p>Неопасни отпадъци (включително смеси от материали) от механично третиране на отпадъци различни от 191211</p> | <p>R13 - съхраняване на отпадъци извършването на някоя от дейностите с кодове R1-R12, с изключение на временно съхраняване на отпадъците на площадката</p> <p>R12 - размяна на отпадъци за подлагане на някоя от дейностите с кодове R1-R11 - сортиране и раздробяване</p> <p>R1 - използване на отпадъците предимно като гориво или друг начин за получаване на енергия</p> | < 8000 т                 | <p>Юридически лица с разрешение за дейност по чл.35 от ЗУО.</p> <p>Договорът до 2 седмици преди дейността</p> |

1.2 КОНСОЛИДИРАНИЯ ВАРИАНТ за Площадката (след Разрешение за съвместно изгаряне) са посочени в следната таблица:

| Вид на отпадъка <sup>1</sup> |                                  | Дейности,<br>кодове <sup>2,3</sup>                                                                                                                                                                                                                                                                                                                                                                                             | Количество<br>во<br>(тон/год.) | Произход                                                                          |
|------------------------------|----------------------------------|--------------------------------------------------------------------------------------------------------------------------------------------------------------------------------------------------------------------------------------------------------------------------------------------------------------------------------------------------------------------------------------------------------------------------------|--------------------------------|-----------------------------------------------------------------------------------|
| Код                          | Наименование                     |                                                                                                                                                                                                                                                                                                                                                                                                                                |                                |                                                                                   |
| 1                            | 2                                | 3                                                                                                                                                                                                                                                                                                                                                                                                                              | 4                              | 5                                                                                 |
| 03 01 01                     | Отпадъци от корк и дървесни кори | <p>R13 - съхраняване на отпадъци</p> <p>извършването на някои от дейностите с кодове R1-R12, с изключение на временно съхраняване на отпадъците на площадката на образуване събирането им</p> <p>R12 - размяна на отпадъци за</p> <p>подлагане на някои от дейностите</p> <p>с кодове R1- R11 - сортиране и раздробяване</p> <p>R1 - използване на отпадъците предимно като гориво или друг начин за получаване на енергия</p> | 15000                          | <p>Отпадъци от преработване на дървесина</p> <p>Доставяни от юридически лица.</p> |

|          |                                |                                                                                                                                                                                                                                                                                                                                                                                                            |       |                                                                                                                                                                      |
|----------|--------------------------------|------------------------------------------------------------------------------------------------------------------------------------------------------------------------------------------------------------------------------------------------------------------------------------------------------------------------------------------------------------------------------------------------------------|-------|----------------------------------------------------------------------------------------------------------------------------------------------------------------------|
| 15 01 03 | Опаковки от дървесни материали | <p>R13 - съхраняване на отпадъци извършването на някоя от дейностите с кодове R1-R12, с изключение на временно съхраняване на отпадъците на площадката на образувание събирането им</p> <p>R12 - размяна на отпадъци за подлагане на някоя от дейностите с кодове R1- R11 - сортиране и раздробяване</p> <p>R1 - използване на отпадъците предимно като гориво или друг начин за получаване на енергия</p> | 15000 | <p>напр. дървесни палети</p> <p>Доставяни от юридически лица.</p>                                                                                                    |
| 17 02 01 | Дървесен материал              | <p>R13 - съхраняване на отпадъци извършването на някоя от дейностите с кодове R1-R12, с изключение на временно съхраняване на отпадъците на площадката на образувание събирането им</p> <p>R12 - размяна на отпадъци за подлагане на някоя от дейностите с кодове R1- R11 - сортиране и раздробяване</p> <p>R1 - използване на отпадъците предимно като гориво или друг начин за получаване на енергия</p> | 15000 | <p>Дървесни материали (греди, тъски, изрезки и др.), отпаднали от строителни дейности, включително и при събаряне на сгради</p> <p>Доставяни от юридически лица.</p> |

|          |                                                                         |                                                                                                                                                                                                    |          |                                                                                          |
|----------|-------------------------------------------------------------------------|----------------------------------------------------------------------------------------------------------------------------------------------------------------------------------------------------|----------|------------------------------------------------------------------------------------------|
| 19 12 07 | Дървесн<br>и материали,<br><br>различни от<br>уломенатите в<br>19 12 06 | R13 - съхраняване на<br>отпадъци<br><br>извършването на някоя от<br>дейностите с кодове<br><br>R1 - използване на<br>отпадъците предимно като<br>гориво или друг начин за<br>получаване на енергия | 12 000 т | Генерирани от<br>действието на<br>дружеството<br><br>Доставяни от<br>юридически<br>лица. |
|----------|-------------------------------------------------------------------------|----------------------------------------------------------------------------------------------------------------------------------------------------------------------------------------------------|----------|------------------------------------------------------------------------------------------|

|          |                                        |                                                                                                                                                                                                                                                                                                                                                      |        |                                                                                  |
|----------|----------------------------------------|------------------------------------------------------------------------------------------------------------------------------------------------------------------------------------------------------------------------------------------------------------------------------------------------------------------------------------------------------|--------|----------------------------------------------------------------------------------|
| 02 01 07 | Отпадъ<br>ци от горското<br>стопанство | R13 - съхраняване на<br>отпадъци<br><br>извършването на някоя от<br>дейностите с кодове R1-R12, с<br>изключение на временно<br><br>съхраняване на отпадъците<br>на площадката на образуване<br>събирането им<br><br>R12 - размяна на<br>отпадъци за<br><br>подлагане на някоя от<br>дейностите<br><br>с кодове R1- R11 -<br>сортиране и раздробяване | 8000 т | Отпадъци от<br>добива на<br>дървесина<br><br>Доставяни от<br>юридически<br>лица. |
|----------|----------------------------------------|------------------------------------------------------------------------------------------------------------------------------------------------------------------------------------------------------------------------------------------------------------------------------------------------------------------------------------------------------|--------|----------------------------------------------------------------------------------|



|  |        |                                                                               |                                                                                                                                                                                                                                                                                                                                                                                                                                |      |                                                                                                  |
|--|--------|-------------------------------------------------------------------------------|--------------------------------------------------------------------------------------------------------------------------------------------------------------------------------------------------------------------------------------------------------------------------------------------------------------------------------------------------------------------------------------------------------------------------------|------|--------------------------------------------------------------------------------------------------|
|  | 030105 | <p>Трици талаш изрезки, дървесина. Различни от споменатите</p> <p>0301 04</p> | <p>R13 - съхраняване на отпадъци</p> <p>извършването на някоя от дейностите с кодове R1-R12, с изключение на временно съхраняване на отпадъците на площадката на образуване събирането им</p> <p>R12 - размяна на отпадъци за</p> <p>подлагане на някоя от дейностите</p> <p>с кодове R1- R11 - сортиране и раздробяване</p> <p>R1 - използване на отпадъците предимно като гориво или друг начин за получаване на енергия</p> | 9000 | <p>Отпадъци от производство и преработване на дървесина</p> <p>Доставяни от юридически лица.</p> |
|--|--------|-------------------------------------------------------------------------------|--------------------------------------------------------------------------------------------------------------------------------------------------------------------------------------------------------------------------------------------------------------------------------------------------------------------------------------------------------------------------------------------------------------------------------|------|--------------------------------------------------------------------------------------------------|

|        |                                                                                                                          |                                                                                                                                                                                                                                                                                                                                                                               |       |                 |
|--------|--------------------------------------------------------------------------------------------------------------------------|-------------------------------------------------------------------------------------------------------------------------------------------------------------------------------------------------------------------------------------------------------------------------------------------------------------------------------------------------------------------------------|-------|-----------------|
| 191212 | Неопасни други отпадъци (включително смеси от материали) от механично третиране на отпадъци, различни от<br><br>19 12 11 | R13 - съхраняване на отпадъци<br><br>извършването на някоя от дейностите с кодове R1-R12, с изключение на временно съхраняване на отпадъците на площадката<br><br>R12 - размяна на отпадъци за подлагане на някоя от дейностите с кодове R1- R11 - сортиране и раздробяване<br><br>R1 - използване на отпадъците предимно като гориво или друг начин за получаване на енергия | 8 000 | юридически лица |
|--------|--------------------------------------------------------------------------------------------------------------------------|-------------------------------------------------------------------------------------------------------------------------------------------------------------------------------------------------------------------------------------------------------------------------------------------------------------------------------------------------------------------------------|-------|-----------------|

За появата на огледални отпадъци и тяхното третиране собственика на площадката е представил доказателства пред РИОСВ при получаване на Решение № 07-РД-226-01 от 07.09.2018 г.

2. Площадка № 2- няма предвидена

(При наличие на повече от една площадки, информацията за тях се представя по аналогичен на т.1 начин)

II. Методи и технологии за третиране на отпадъците по видове дейности, вид и капацитет на съоръженията

(описват се конкретните методи и технологии за третиране на отпадъците и се посочва видът и капацитетът на съоръженията и инсталациите за третиране на отпадъците за всяка площадка по отделно)

Миксирането на горните отпадъци от споменатите кодове се осъществява от експлоатационния състав в пропорция предписана след входящия контрол винаги

с преобладаващ състав на биомаса- по препоръка на производителя на Котела- в случая средно 64- 71 %.

След постъпването на отпадъците на площадката, те ще се сортират и подреждат във вида, в който са приети. Непосредствено преди употреба, събраните отпадъци ще се надробяват смесват и ще постъпват в основния бункер на централата, където автоматично ще захранват процеса на горене на котела. За дробенето ще се използва мобилна 2дробилки тип "Вернер" ВС 1000, с капацитет по 20 м<sup>3</sup> на час. Ще бъде монтирано стационарно съоръжение (дробилка) с по-голям капацитет. Предвиденият капацитет на площадката за съхранение на отпадната дървесина е около 5000 т един и същ момент от време. Консумацията ще бъде над 30 т на денонощие.

Електрическата централа представлява котел за изгаряне на дървесни отпадъци модел "Униконфорт" с мощност 5,4 MW/h топлинна мощност и турбина "Турбоден" HRS12 с електрическа мощност 1,2 MW/h.

Приемането на отпадъци (от ЕТ и юридически лица), включени в настоящото заявление ще се извършва само въз основа на писмен договор с лица, извършили класификация на отпадъците и притежаващи становище за утвърдени работни листове по реда на Наредбата по чл. 3 от ЗУО. В сключения писмен договор да бъде вписан съответния вид на отпадъка (код и наименование) и на документа за дейности с отпадъци, ако се изисква такъв.

3. Връзка с други съществуващи и одобрени с устройствен или друг план дейности в обхвата на въздействие на обекта на инвестиционното предложение, необходимост от издаване на съгласувателни/разрешителни документи по реда на специален закон; орган по одобряване/разрешаване на инвестиционното предложение по реда на специален закон;

Не се изискват допълнителни изисквания към разширяване дейността на съществуващата площадка. На нея ще се изпълняват същите вече разрешени дейности и обем при разширяване само на видовете отпадъци.

Не се променят дейностите и капацитетът на съоръженията. ( Самият котел е предвиден за изгаряне на пластика и битумни въглища- има предвидени амбразури за допълнителни горелки в случая ЗЗУ и работна , има резерва в температури и дебит на вторичен въздух за оптимален режим, има звуково устройство за почистване на паро- прегревателите от прах и всички условия за спазване на всички конструктивни изискванията размери температурен режим и др. на НАРЕДБА № 4 от 5 април 2013 г.) ПОГЛЕДНЕТЕ Паспорта на котела

Има Автоматична система за прекъсване на подаването на микса( съгласно изискването на чл 14. от цитираната наредба и защита от преустановяване на движението на скарата (има монтиран агрегат) и запалване на ЗЗУ (работна горелка) ...

Количествата по отделните кодове представляват горна граница (лимит) по всеки отделен отпадък в годишен размер. Общото количество изгорена маса не може да бъде повече от 2.95 т на час- ограничително заводско условие( ПОГЛЕДНЕТЕ Паспорта на котела) за горивната камера на котела. Като определя и производителността на смплащата техника много под 3т/ч( част от масата пристига смляна). Разширението в микса си остава био маса над 60% и отпадък с код 191212 под 40 % (с еднотипен зърно-метричен състав) и искване на чл. 23 на НАРЕДБА № 4 от 5 април 2013 г.

За ДОКАЗАТЕЛСТВО, че миксирането ще се извършва в съотношението по горе на кофата на багера ще се постави тензо датчик и работата му ще се следи от камера с архивиране и връзка с РИОСВ( две кофи от биомасата една кофа 191212- 1400кг био маса с калоричност 3200 ккал. средно 700 кг. 191212 с калоричност 4500 или съотношение 29%) при най висока калоричност ще имаме далеч по ниски проценти на смесване от разрешените.

Или не е възможно в годишен аспект да се изгарят 24 000т. и да се смилат съответно. Количествата заложен общо в лимитите от таблицата са по-високи- тъй като предварително не се знае какви вариации на миксове ще се използват.

2.1. Извършват се дейности по оползотворяване с код R13 съхраняване на отпадъци до извършването на някоя от дейностите с кодове R1 - R12. Към разрешените вече се добавят отпадъците 191212.

2.2. Извършват се дейности по оползотворяване с код R12 – размяна на отпадъците за подлагане на някоя от дейностите с кодове R1 - R11 (Приложение N22 към § 1, т. 13 от допълнителните разпоредби на ЗУО- предварителни дейности преди оползотворяването, включително предварителна обработка.

– сортиране на следните отпадъци с код: добавяме отпадъците 191212

2.3. Извършва дейност по оползотворяване с код R 1 – използване на добавените отпадъци като гориво или друг начин за получаване на енергия - изгаряне (Приложение N22 към § 1, т. 13 от допълнителните разпоредби на ЗУО) на следните отпадъци с код: добавят се отпадъците 191212. Приемане на отпадъци (от ЕТ и юридически лица), включени в настоящото решение да се извършва само въз основа на писмен договор с лица, извършили класификация на отпадъците и притежаващи становище за утвърдени работни листове по реда на Наредбата по чл. 3 от ЗУО. В сключения писмен договор да бъде вписан съответния вид на отпадъка ( код и наименование) и N2 на документа за дейности с отпадъци, ако се изисква такъв.

2.4. При закриването на площадката/прекрятяване на дейността ще се предприемат съответните мерки и технологии за почистване и закриване на площадката в срок от един месец.

2.5. Ще се води отчетност и да се предоставя информация съгласно изискванията на наредбата по чл.48, ал.1 от ЗУО- Наредба N2 2 от 22.01.2013 г. за реда и образците, по които се предоставя информация за дейностите по отпадъците, както и реда за водене на публични регистри (Обн.- ДВ, бр. 10 от 05.02.2013 г.).

2.6. Количествата на отпадъците не трябва да надвишават количествата посочени в т. I, колона 4 и по произход да отговарят на посочения в таблица 1 и регистрационния документ

Приемането на отпадъци (от ЕТ и юридически лица), включени в настоящото заявление ще се извършва само въз основа на писмен договор с лица, извършили класификация на отпадъците и притежаващи становище за утвърдени работни листове по реда на Наредбата по чл. 3 от ЗУО. В сключения писмен договор да бъде вписан съответния вид на отпадъка (код и наименование) и на документа за дейности с отпадъци, ако се изисква такъв.

Шлаката и пепелината се предполага, че ще увеличат количеството си с до 30% и няма да е проблем да се третират както до сега. На РИОСВ ще бъде представен Договора за Деponиране.

При изпълнението на мероприятията по частичната промяна на горивната база ще се изпълняват изискванията на НАРЕДБА № 4 от 5 април 2013 г.

за условията и изискванията за изграждането и експлоатацията на инсталации за изгаряне и инсталации за съвместно изгаряне на отпадъци

Издадена от Министерството на околната среда и водите. Обн., ДВ, бр. 36 от 16.04.2013 г., в сила от 20.04.2013 г.

Задължително ще се следи режима на котела фиг.1 с цел изпълнение на изискванията за температурен континуум. Ще се монтира допълнително дизелова или пропан- бутанова горелки Която автоматично ще се включва и ще гарантира устойчивостта на горивния процес. Тя ще служи и като ЗЗУ( защитно запалително устройство ) с ново проектно решение съвместно с работна горелка).

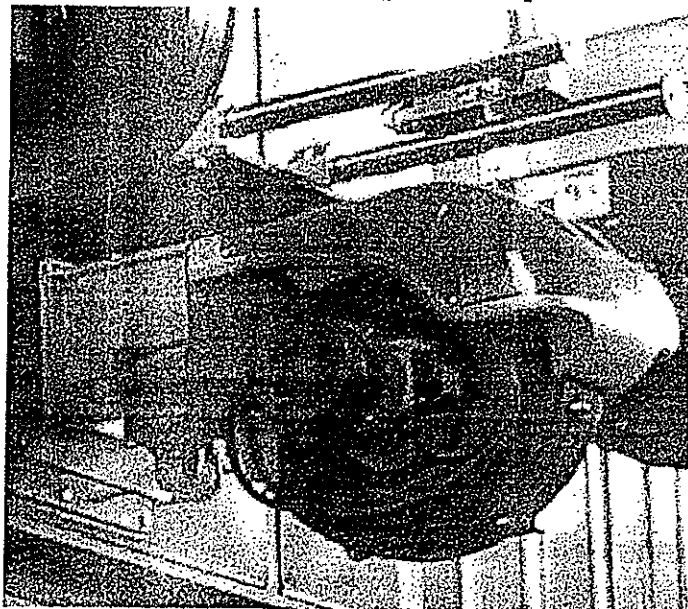


Таблица 1-1 Осреднени качествени показатели на 191212

| Параметър                 | Диапазон   |
|---------------------------|------------|
| Нетна калоричност (MJ/kg) | 13÷22      |
| Съдържание на влага (%)   | 11÷34      |
| Съдържание на пепел (%)   | 5÷8        |
| Хлор (%)                  | 0,04÷0,042 |

Плановете на дружеството предвиждат приоритетно да бъдат доставяни, тези отпадъци, които са преминали през процес на обработка и представляват отпадъчен материал, отговарящ на определени спецификации и стандарти.

Изгарянето ще се извършва в пещната камера на "Униконфорт" с мощност 5,4 MW/h топлинна мощност. Конструкцията на пещната камера е такава, че да подсилува пълното изгаряне на горими неопасни отпадъци с код 19 12 12.

Относно изгарянето на горими неопасни отпадъци в пещна камера на "Униконфорт" с мощност 5,4 MW/h топлинна мощност не се изисква монтиране на нови съоръжения на площадката на. Не е необходимо изграждане на нова техническа инфраструктура или извършване на изкопни работи.

На площадката на дружеството ще се извършват дейности по приемане и предварително съхраняване, до тяхното оползотворяване посредством изгаряне на отпадъци с код 19 12 12. Отпадъците ще се приемат на площадката въз основа на сключени писмени договори с лица, притежаващи съответните разрешителни по ЗУО. Транспортирането им до площадката на дружеството ще се осъществява от фирма, притежаваща съответното разрешително по ЗУО.

Предвижда се на входа да бъдат контролирани характеристиките на постъпващата суровина, в това число размери и влажност. Количествата на изгорените горива ще се определя по баланс метод – като разлика между получените и наличните на склад количества. Доставяното гориво ще се приема след измерване на търговска автовозна. В началото ще се проведат опити за определяне на оптималните количества горими неопасни отпадъци от различен произход, които ще заменят основното гориво, както и едрината на частиците, като се вземат в предвид конструктивните особености на "Униконфорт" с мощност 5,4 MW/h топлинна мощност

#### Описание на основния процес:

Реализацията на ИП ще позволи изгарянето на високоенергийни неопасни отпадъци (с калоричност 13÷22 MJ/kg (3105÷5255 kcal/kg)). В "Униконфорт" с мощност 5,4 MW/h топлинна мощност ще се изгарят максимално до 0.8 t/h или до 19 t /24 h

неопасни отпадъци. Изгарянето на биомаса остава непроменено по технология, но с редуцирано количество.

В резултат на предвидените промени не се очаква увеличение на капацитета на инсталацията за производство на електроенергия и топлоенергия – номиналната топлинна мощност на "Униконфорт" - 5,4 MW/h. Топлинният капацитет не може да бъде увеличен, независимо от използваният вид гориво.

Параметрите и техническите характеристики на парогенератор "Униконфорт" с мощност 5,4 MW/h са както следва:

- Топлинна мощност – 5.4 MW
- 
- Проектно гориво – биомаса (дървесен чипс)
- Разход на гориво – 2,75 t/h
- Коефициент на полезно действие – 82 %

Денонощен капацитет на "Униконфорт" с мощност 5,4 MW/h

При комбинираното изгаряне на модифицирани твърди горива и биомаса ще се намали общият проектен разход гориво.

При изгарянето на горими неопасни отпадъци в "Униконфорт" с мощност 5,4 MW/h-се обособят три работни зони, както следва:

Първа зона за подготовка на горивото за запалване- Започва от предния край на скарата, където постъпва горивото. В нея то трябва да се нагрее и подсуши и в края на зоната да се запали, когато от него започват да се отделят т.н. "летливи вещества", които обуславят по-лесното му запалване и горене с пламък. Поради характера на процесите, които протичат в първата зона, тя се нуждае от по-малко въздух за горене и повече топлина за подсушаване на горивото. Поради сравнително ниската температура на подскарния въздух (до 130°C), за получаване на топлина за подсушаване на горивото може да се разчита главно на акумулираната топлина в зиданите стени и сводове в началото на пещта и от топлината на горещите газове, получени във втората зона на скарата. За това посредством изградените сводове се предприемат мерки за тяхното насочване към предната част на скарата.

Втора зона – зона на същинско горене– Започва от зона, където горивото вече се е запалило и завършва с изгарянето на основната част от горивото. В края на тази зона горивния пласт постепенно изтънява и в края горенето е почти без пламък. Тази зона се нуждае от много въздух, за да се намалят загубите от физическо и химическо недоизгаряне на горивото. Получените горещи димни газове трябва да бъдат насочени към предната част на скарата, за да подпомогнат подсушаването и запалването на новопостъпващото гориво. Това се постига с изградените над зоната наклонен свод, който направлява димните газове към първата зона.

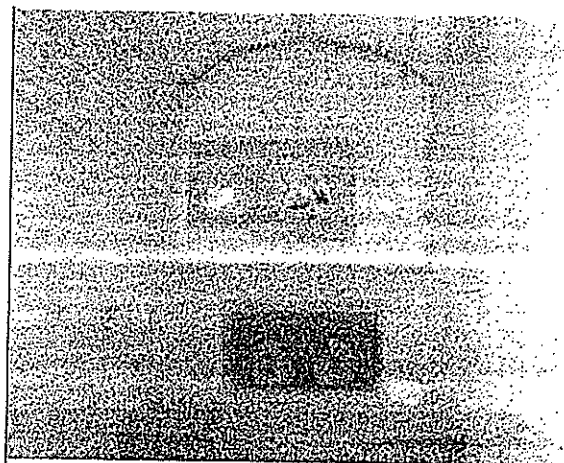
Третата зона – зона на догаряне – В нея изгарят коксовите частици, останали в сгуриятата (шлака). Потребността на въздух за горене тук е малка. Подаването на повече въздух излишно увеличава коефициента на излишък на въздух в горивната камера и количеството на отнесената пепел с димните газове.

Общото време за престой и изгаряне на горивото в "Униконфорт" с мощност 5.4 MW/h винаги е над 6-8 s и напълно съответства на нормите в Наредба № 4 за условията и изискванията за изграждането и експлоатацията на инсталации за изгаряне и инсталации за съвместно изгаряне на отпадъци (Обн., ДВ, бр. 36 от 16.04.2013 г., в сила от 20.04.2013 г.)

Пещната камера е оформена като „камера от полусферичен тип“.

Горивната камера е напълно сухо широко помещение, специално проектирана за оптимално декантиране на праха, съдържащ се в изгорелите газове, с работна температура в горивната камера от 700°C до 1000°C, оборудвано с врати за периодично почистване и поддръжка, със след-горивна камера с високоскоростен вход на газа поради специфичната инжекционна система на втория и третия въздух за горенето.

Тя има огнеупорна облицовка с тухли с високо съдържание на алуминий, закрепени със специални огнеупорни лепила и огнеупорни материали с висока степен на изолация.



Това означава, че посредством стеснение, оформено от предния и задния наклонени сводове, пещта се разделя на две зони, които можем условно да наречем „горивна камера“ и „камера за догаряне“. Това е направено с цел в „горивната камера“ да се създадат по-благоприятни температурни условия за подсушаване, запалване и горене на горивото в случай, че е с висока влажност. Втората зона – „камерата за догаряне“ осигурява достатъчно пространство за догаряне на увлечени неизгорели твърди частици и недоизгорелите газови компоненти в димните газове, които са напуснали „горивната камера“.

За осигуряване на благоприятни топлинни условия за работа в различните зони на скарата се предприемат мерки за подходящо насочване на димните газове в горивната камера. Конструкцията на пещта позволява част от димните газове да се пренасочват към първа зона, където се подгръва и подсушава горивото основно. Процесът протича при температури от порядъка на 850÷1300°C. Това е техника, с която се цели получаване на по-малко количество димни газове, минимизиране образуването на азотни оксиди, подобряване на ефективността на процеса.

За пълното изгаряне на горими неопасни отпадъци не е необходимо инсталирането на допълнителни горелки на течно или газообразно гориво, защото при изгарянето на биомаса се развиват достатъчно високи температури доста над 900 °C, които са достатъчни за поддържане на стабилен горивен процес на комбинираното изгаряне.



*Замяна на част от използваното твърдо гориво биомаса и горими неопасни отпадъци с код 19 12 12 при експлоатацията на въглищен котел тип "Униконфорт" с мощност 5,4 MW/h за дейността производство на електрическа и топлинна енергия;*

Доставките на горими неопасни отпадъци с код и 19 12 12 и на биомаса ще се осъществява чрез автотранспорт, като се предвижда на входа да се контролират характеристиките на горивата. Изгорените количества ще се определя по баланс метод – като разлика между получените и наличните на склад количества. Доставките ще се приема след измерване на търговска автовезна.

Дружеството възнамерява да замени част от изгаряните биомаса с горими неопасни отпадъци, изразено в тонове за денонощие

На база проучвания и предварителни разговори с потенциалния доставчик на 191212 , се предвижда същите да бъдат доставяни в параметри неизискващи предварително третиране/шредирание на площадката на дружеството. Операторът ще има възможността да осигурява необходимите си количества, във форма и състав, готови за директно захранване на горивната инсталация. Пласментът на отпадъците ще бъде организиран по начин, по който ще се избегнат максимални натоварвания на площадката.

За съхраняване на горимите неопасни отпадъци биомасата ще се използва закритият склад за биомаса, който ще бъде едновременно и площадка за предварително съхраняване на горими неопасни отпадъци с код 19 12 12. Площадката отговаря на всички изисквания съгласно Наредба № 7 от 24 август 2004 г. за изискванията, на които трябва да отговарят площадките за разполагане на съоръжения за третиране на отпадъци.(Обн., ДВ, бр. 71 от 17.09.2004г). На площадката ще се обособят необходимите зони за разтоварване и съхранение на доставяните отпадъци по видове. Предвижда се отпадъците приемани за съхранение, да се доставят от външни транспортни фирми, разполагащи с необходимите разрешителни за превоз на отпадъци. След приемане на отпадъците, същите ще се разтоварват до настъпване на операцията по предварително третиране и/или оползотворяване, когато е необходимо.

В началото ще се проведат опити за определяне на оптималните количества горими неопасни отпадъци, които ще заменят изгаряното гориво - От обособената площадка за съхранение на горива към бункера за съхранение на горимите неопасни отпадъци в КТЦ, подаването ще се извършва с багер, а транспортирането посредством съществуващата гумено-транспортна лента. От бункера за временно съхранение, намиращ се в КТЦ до парогенератора, горивата ще се подават с механичен транспорт(шнекове).

Описание на горивна камера за системи с диатермично масло и възможни аксесоари.

"Котлите" (горивните камери) модел GLOBAL с диатермично масло са проектирани и изградени със следното специално предназначение:

твърди горива с биологичен произход (дърва, дървесен чипс, пресована дървесина, дървесни стърготини)

и изкопаеми горива (битуминозни въглища, лигнит, антрацит, кокс).

### Автоматична система за зареждане

Горивната камера за системи с диатермично масло е оборудвана с автоматична система за зареждане, проектирана в съответствие с физическите характеристики на подаваните материали. Системата за подаване може да е различна, а по-долу са изброени основните видове:

1. Система "Fuosomatic" с шнек, задвижван от двигател с регулиране на скоростта
2. Система "Pusher", при която циклите на зареждане се управляват от настройките на контролера
3. Система "Duplo", подходяща за крайно нехомогенни материали.

### Система за премахване на пепелта

Горивната камера за системи с диатермично масло е оборудвана и със система за автоматично премахване на пепелта, под и над подвижната скара, за да се поддържа горивната камера възможно най-чиста. Честотата на включване на системата се настройва от контролера, въз основа на физико-химичните показатели на изгорените в котела материали

Подходящо оборудваните котли на Uniconfort могат да имат пилотна или работна горелка, и затова могат да работят с течни или газообразни горива.

Пилотната горелка обикновено се използва при първоначално запалване на машината, докато мощността достигне 70% от номиналната мощност и в този случай системата с диатермично масло е в състояние да работи продължително. Захранена е от газ, природен газ или дизел.

Стартиращата горелка е стандартна за всички модели "GLOBAL", докато работната горелка изисква допълнително проектиране за горивната камера.

### Захранваща система "DUPLO":

Основното предназначение на ДУПЛО е да придвижва нехомогенно твърдо гориво отвън навътре в горивната камера на системата с диатермично масло, като преодолява силите на триене при преминаване в затворен канал и отсича всички части, които са извън зоната на експлоатация. С DUPLO, благодарение на неговата наклоняща се конструкция, системата е в състояние работи с силно неравномерни материали и прави машината гъвкава, тъй като може да бъде захранвана с материали с различна големина на частиците. Подаващият механизъм е съставен от двойка здрави стоманени шнека в два съседни канала за придвижване на материала.

Системата "DUPLO" обикновено се захранва от верижен конвейер, който изсипва материала в бункер отгоре до достигане на определено ниво. При достигане на това ниво датчиците спират зареждането на бункера и разрешават на буталото да затвори противопожарната клапа.

Едновременно със затваряне на противопожарната клапа, шнековете започват да се въртят и материалът, който е попаднал в каналите се придвижва напред към изхода на захранващата система на котела. В тази точка материалът се изтласква в горивната камера.

Цикълът може да бъде обобщен в четири фази:

1. Зареждане на горния бункер от верижен конвейер
2. Затваряне на клапата чрез буталото на цилиндъра
3. Подаване на материала в каналите и подаването му към горивната камера
4. Отваряне на предпазната клапа и рестартиране на лентата на верижния конвейер за зареждане.

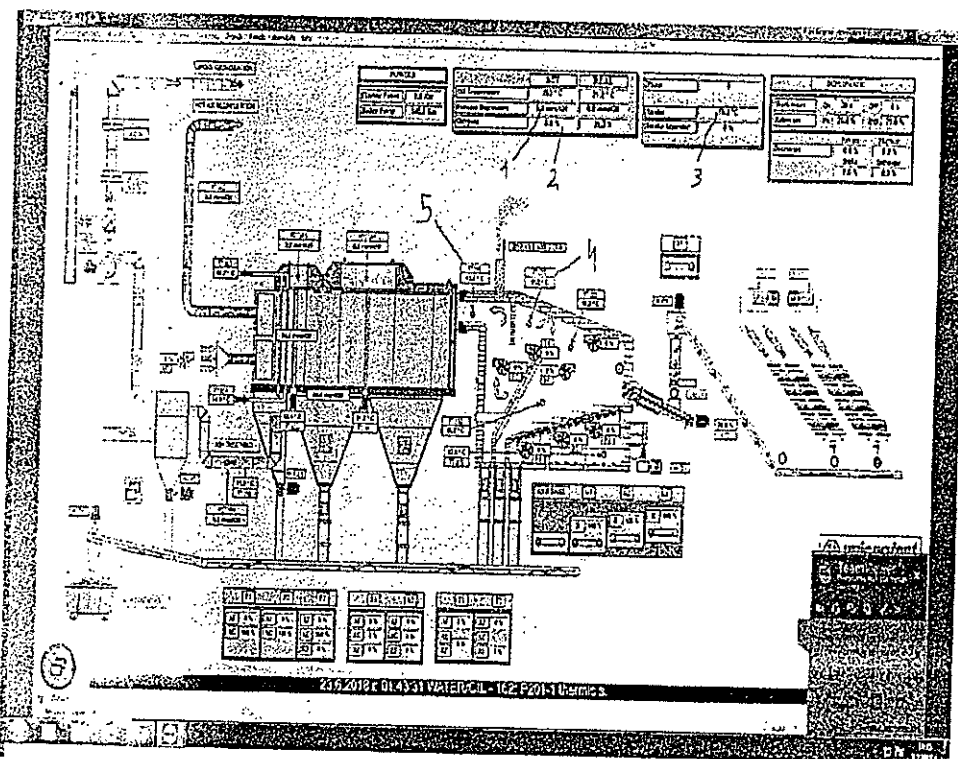
Цикълът се повтаря докато контролера подава сигнал на двигателя за стартиране и спиране и така до достигане номиналната мощност на горивната камера на системата с диатермично масло.

В случай на необходимост и с цел разширяване на диапазона на използваните биогорива и доставчици, може да бъде изградено съоръжение за раздробяване/шредирание (на този момент не е необходимо). По този начин ще отпадне ограничението за размера на частиците на използваната биомаса и други отпадъци и ще се даде възможност за оптимизиране процеса на горенето. Поради това, предвиденото разнообразяване на горивната база при експлоатацията на съществуващата инсталация за производство на топлинна енергия не изисква изменение на производствената дейност, включващо дейности по оползотворяване (R1 – оползотворяване, R12 – предварително третиране и R13 - съхраняване)

Ще осигурим за РИОСВ 24 часов достъп до уеб базирана мониторинг система, съдържаща данни от непрекъснатите измервания на следните емисии в реално време които ще се архивират:

Температури в 5 точки: в котела и на изходящи газове.

- Кислород в изходящи газове.
- Включвания на 33У.
- Камера на екрана на управляващия панел.



Фиг.1.

За постигане на максимална сигурност, ще се използва криптирана връзка за комуникацията между сървър и клиент (SSL сертификат). Достъпът до мониторинг

системата ще е ограничен, като за тази цел, РИОСВ ще бъде снабден с акаунт и парола за вход към нея. Паролата, ще се състои от минимум 20 символа съдържащи големи и малки букви, специални символи и числа. (Домейна + акаунта и паролата ще бъдат предоставени като се подаде крайното заявление). Горното ще се осъществи по проект от пълноправен проектант. При устойчивия режим е невъзможно да останат вредни емисии при резерва на прахо-очистващите съоръжения е невъзможно да се отделят прахови частици...Няма сяра в горивата флора е пренебрежимо нисък . Обемът на печната камера гарантира ниски емисии на азотни окиси( възможност за намаляването им в резерв ще е рециркулацията на димни газове...

III. В случаите когато се изисква - номерът на постановено решение по оценка на въздействието върху околната среда (ОВОС) или решение, с което е преценено да не се извършва ОВОС по реда на Закона за опазване на околната среда, и/или решение по оценка за съвместимост по реда на чл. 31 от Закона за биологичното разнообразие, когато се изискват за дейността или свързаните с дейността намерения и обекти.

ПД-01- 2168-(4)-09.08. 2018г.Приложено към заявлението

и Решение № 07-РД-226-01 от 07.09.2018 г. На Фирмата собственик на съоръжението.

IV. Кратко описание на мерките за безопасност и превантивните мерки, които ще се предприемат с отпадъците при аварийна ситуация.

| ПРОБЛЕМ                                                       | ВЪЗМОЖНИ                                                                                                              | ВЪЗМОЖНИ РЕШЕНИЯ                                                                                                                              |
|---------------------------------------------------------------|-----------------------------------------------------------------------------------------------------------------------|-----------------------------------------------------------------------------------------------------------------------------------------------|
| <p>Подаващата система<br/>DUPLO</p> <p>Не работи правилно</p> | <p>Не приема гориво</p> <p>Горивото е прекалено влажно</p> <p>Повреден шнек</p> <p>Дървени парчета блокират шнека</p> | <p>Напълнете силоза с гориво</p> <p>Извадете горивото и напълнете със сухо</p> <p>Отстранете проблема на шнека или повреденото съединение</p> |
| <p>Топлинният генератор с диатермично масло не стартира</p>   | <p>Няма напрежение</p> <p>Включена е защитата от претоварване</p>                                                     | <p>Включете главния прекъсвач</p> <p>Рестартирайте защитата</p>                                                                               |

|                                             |                                                                                                                                                                                                                  |                                                                                                                                                                                                                                                    |
|---------------------------------------------|------------------------------------------------------------------------------------------------------------------------------------------------------------------------------------------------------------------|----------------------------------------------------------------------------------------------------------------------------------------------------------------------------------------------------------------------------------------------------|
| <p>Недобро изгаряне на горивото с пухек</p> | <p>Генераторът с диатермично масло е задръстен от продукти на горенето</p> <p>Недостиг на първичен и/или вторичен въздух за горенето</p> <p>Прекомерно подаване на гориво</p> <p>Горивото е прекалено влажно</p> | <p>Почистете огнеупорната повърхност на котела.</p> <p>Регулирайте количеството на първичен и вторичен въздух от клапите</p> <p>Редуцирайте количеството на горивото, като регулирате скоростта на мотора от вариатора или от контролера (PLC)</p> |
| <p>Висока температура на газовете</p>       | <p>Топлообеникът е замърсен</p>                                                                                                                                                                                  | <p>Отворете вратите на топлообменника, след изключване на</p>                                                                                                                                                                                      |

|                                                     |                                                                                                                                          |                                                                                                                                                               |
|-----------------------------------------------------|------------------------------------------------------------------------------------------------------------------------------------------|---------------------------------------------------------------------------------------------------------------------------------------------------------------|
|                                                     | <p>Температурата в горивната камера е превишена</p>                                                                                      | <p>машината, и използвайте доставената четка за почистване на снопа от тръби.</p> <p>Изключете машината, почистете повърхностите и отделението за пепелта</p> |
| <p>Температурата в горивната камера е превишена</p> | <p>Проверете задвижването на клапата на екстрактора на дима</p> <p>Проверете работата на устройството за измерване на под-налягането</p> | <p>Сменете серводвигателя на клапата</p> <p>Сменете цифровия вакуум метър</p>                                                                                 |

Когато генераторът с диатермично масло е в аварийна ситуация, електрическото табло свети предупредителна лампа и се подава звуков сигнал. Ако системата е снабдена с телефонен модул, ще се генерира телефонно обаждане към предварително зададен номер, в момента на подаване на тези два сигнала. В този случай, операторът трябва да

отиде до системата, да провери действието на устройствата за безопасност: проверка на състоянието на клапите, монтирани във веригата на димния газ, и ако е необходимо да се обади на оторизиран сервиз за разрешаване на проблема.

Това е съпоставяне на потенциален източник на опасност и изложените на него субекти, представлява оценка на всяка опасна ситуация, за да прецени нейната сериозност, описани в три категории:

Спазване на законите и разпоредбите за превенция;

Спазване на националните и международни стандарти за добри практики;

Съответствие с „добрата инженерна мисъл“.

Рисковете, свързани с всеки етап от работата са оценени чрез определяне на всеки риск в работна ситуация на „индекс на опасност“, със стойност от 1 до 5, за да се сортират най-важните рискове и да се вземе предвид вероятността от възникване на опасно събитие (P) и тежестта на последствията от него (G).

Вероятността и степента на увреждане след това се степенуват, съгласно следната скала на рискови стойности.

1 = ниска 2 = забележима 3 = средна 4 = значителна 5 = висока

|                                             |
|---------------------------------------------|
| ОГНЕНА ЕКСПЛОЗИЯ                            |
| ХИМИКАЛИ                                    |
| ИЗХВЪРЛЯНЕ НА МАТЕРИАЛИ, СТРУЯ, ИЗПРЪСКВАНЕ |
| ГАЗ, ПАРА, ЛИМ, ИЗПАРЕНИЯ                   |
| КАТРАНЕН ЛИМ                                |
| АЛЕРГЕНИ                                    |
| БИОЛОГИЧНИ АГЕНТИ                           |
| АЗБЕСТ                                      |
| ПЕРИВАТИ ОТ МИНЕРАЛНИ МАСЛА                 |

|                                         |
|-----------------------------------------|
| СЪТРЕСЕНИЕ, ИЗЛУХВАНЕ, УДАР, ПРИТИСКАНЕ |
| ПРОБОЖДАНЕ, ПОРЯЗВАНЕ, НАРАНЯВАНЕ       |

V. Заявявам желанието си издаденият индивидуален административен акт да бъде получен по един от следните начини:

1. чрез лицензиран пощенски оператор на адрес:

като декларирам, че пощенските разходи са за моя сметка, платими при получаването му за вътрешни пощенски пратки, и съм съгласен документите да бъдат пренасяни за служебни цели.

Индивидуалният административен акт да бъде изпратен:

- 1.1. като вътрешна препоръчана пощенска пратка
- 1.2. като вътрешна курьерска пратка
- 1.3. като международна препоръчана пощенска пратка
2. лично от звеното за административно обслужване при РИОСВ
3. по електронен път на електронна поща

#### ПРИЛОЖЕНИЯ:

1. Документ за платена такса;
2. Декларация от заявителя, че не е свързано лице по смисъла на този закон с лице, на което е отнето разрешението или му е отказано издаването на разрешение преди изтичането на една година от отнемането или отказа;
3. В случаите когато се изисква - план за собствен мониторинг и контрол на депа за отпадъци, на инсталации за изгаряне на отпадъци и на инсталации за съвместно изгаряне на отпадъци - Не е приложимо;
4. Документ за местоположението на площадката/площадките - за площадките по чл. 38, ал. 1 от ЗУО – оригинал или заверено от компетентен орган копие – извадка от влязъл в сила устройствен план или от друг удостоверителен документ, доказващ, че площадката отговаря на изискванията на чл. 38, ал. 1 от ЗУО, а за всички останали площадки – оригинал или заверено от компетентен орган копие – извадка от влязъл в сила подробен устройствен план;
5. Заверено (от заявителя “вярно с оригинала”) копие на документ за собственост или копие на договор за наем, придружен с документ за собственост;
6. В случаите когато се изисква - документ за определен размер на отчисленията за един тон депониран отпадък и формата на предоставяне на обезпечението съгласно чл. 60 от ЗУО за дейност по обезвреждане на опасни и/или неопасни отпадъци чрез депониране – Не е приложимо;
7. В случаите, когато се изисква – оценка за прилагане на най-добрите налични техники в случаите, когато заявителят кандидатства за дейности по смесване на опасни отпадъци по чл. 8, ал. 3, т. 3 от ЗУО и/или за дейности по т. 12.



8. Електронен носител; съдържащ настоящото заявление;
9. Копия от други документи:
10. Ръководство на котела

Декларирам, че копия на представените документи по т. 7, 8, 9 от приложенията на заявлението се намират на всяка площадка на дружеството и ще бъдат предоставяни при поискване на контролните органи съгласно изискванията на чл. 8, ал. 2, т. 7 от ЗУО.

Декларирам, че следната информация е търговска тайна и може да се използва само от съответните компетентни органи, във връзка с изпълнение на техните правомощия:.....

Приложение: Съгласно текста.

.....  
*У. Мравабилова*

/длъжност на заявителя/



/подпис и печат/

*У. Мравабилова*

*Б.*

.....  
/име и фамилия на заявителя/